

兆元下單機

產品使用說明 v1.1

1 軟體應用背景

感謝您使用**兆元下單機**軟體。**兆元下單機**是一套證期報價交易軟體，針對證券、期貨、選擇權和權證等投資商品，提供線上報價、技術分析及即時交易等功能。

兆元下單機以最快的速度反映市場，以簡單直接的介面和完整的系統服務投資人。軟體主要特色如下：

- 即時報價內容包含證券、期貨、選擇權、權證等，資料完整且配合多種技術分析指標，讓使用者能馬上了解盤勢、預估走向、決定策略。
- 採直覺式操作設計，轉換軟體無障礙；大量資訊經過專業設計師整合排版，使介面一目了然。
- 為減輕使用者長時間看盤造成的用眼疲勞，本軟體使用適合眼睛觀賞的色彩，並可自由放大或縮小畫面字體。
- 主頁面切割多區塊，可依個人需求自由排版及選取功能。
- 本軟體支援 WIN10 觸控作業系統，下單、看盤、或技術分析指標線，皆可使用觸控操作。
- 主頁面可調整為縮小精靈視窗，方便隨時監控行情，並且快速進行交易。

2 基本設置

2.1 軟體運行環境

作業系統：Windows7 以上

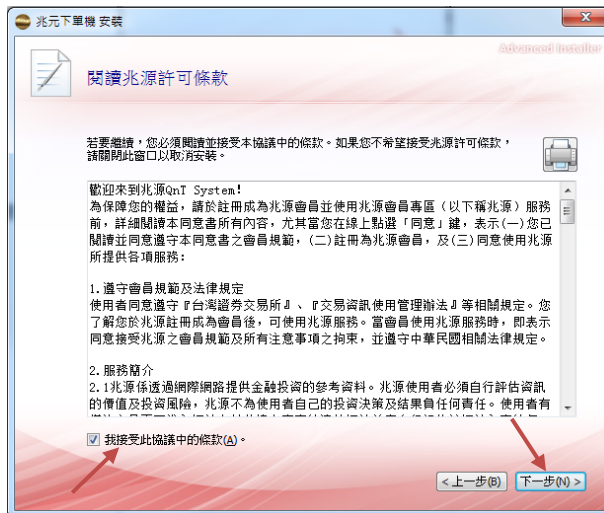
硬體需求：Intel Pentium i3 以上

512MB RAM 以上

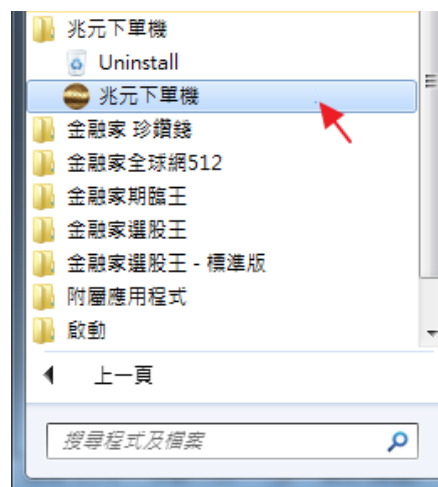
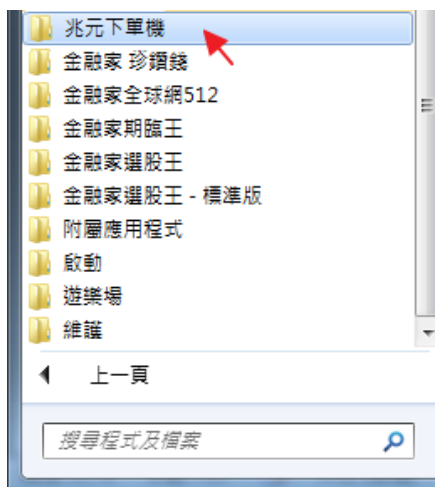
2.2 安裝與卸載

於金融家資訊官方網站下載【兆元下單機】安裝檔，並執行檔案，依照提示完成安裝。





需卸載軟體時，點選【開始】→【所有程式】→【兆元下單機】→【Uninstall_兆元下單機】，依照提示完成卸載。



3 程式登錄

3.1 報價登錄

點選【開始】→【所有程式】→【兆元下單機】→【兆元下單機】；或直接



雙擊桌面上【兆元下單機】快捷圖示。

進入登錄動畫。



進入載入畫面。



進入主頁面，跳出報價登錄窗格，輸入帳號和密碼。(帳號和預設密碼在使用者加入會員後，由金融家資訊客服中心提供。)

A login dialog box titled '登錄' (Login). It contains a gold coin icon on the left. The main area has two input fields: '身份證號碼' (Identity Card Number) and '密碼' (Password). Below the password field is a checked checkbox for '記憶帳號' (Remember Account). At the bottom are three buttons: '登入' (Login), '取消' (Cancel), and '修改密碼' (Change Password). A disclaimer at the bottom left reads: '免責條款 本資料僅供參考，所有交易資訊皆依交易所為準 使用者依本資料交易發生損失需自行負責'.

3.2 下單登錄

報價登錄成功後，自動帶入下單登錄，可直接進入虛擬交易系統。

4 主畫面操作

4.1 工具列



上層工具列：

- 自選報價：點擊直接選擇自選股清單，秀出報價。
- 技術分析：參〈8 技術分析操作〉
- 商品分類：點擊叫出或收起主頁面最左邊商品選單。
- 下單/帳務：參〈9 下單功能操作- 9.1 下單/帳務〉
- 指定選股：先指定熱門選股內任二種條件選股後再做複合式選股。
- 搶價策略：參〈9 下單功能操作- 9.2 搶價策略〉
- 分類新聞：即時更新最新財經快訊。
- 投資情報：大盤分析、期貨分析、股東會、停止過戶。
- 視窗：顯示已執行的功能視窗。
- 加值接口：下單接口、程式下單、報價接口，詳情請參各接口內範例說明。
- 設定：版面設定、下單設定、點價設定、警示通知、縮小精靈、列印、問題回報、恢復預設字型、全螢幕、匯出設定、匯入設定。
- FISTEK：連結至金融家資訊官方網站。
- 字體調整區塊：字體放大、字體縮小、字體恢復。
- 連線：報價登入、登出，下單登入、登出。

下層工具列：

- 個股相關：基本資料、除權息、董監持股、融資融券、公司財報、籌碼分析、法人進出、相關資訊、每月營收、券商進出。
- 個股相關-相關資訊：點選跳出單一視窗，內容：個股報價、權證報價、Tick圖、五檔報價、個股檔案。
- 分類指數：點選跳出單一視窗，內容：上市上櫃各類股即時成交比重列表。
- 漲跌排行：點選跳出單一視窗，內容：漲停股、漲幅排行、漲量排行、跌停股、跌幅排行、跌量排行。
- 全球股市：點選跳出單一視窗，內容：亞洲、歐洲各指數最新延遲報價。
- 選股寶：參〈11 獨家分析選股- 11.1 選股寶〉
- 力道雷達：參〈11 獨家分析選股- 11.2 力道雷達〉
- 財務選股：參〈11 獨家分析選股- 11.3 財務選股〉
- 台期近月：臺指期貨近月報價
- 夜盤期：臺指期貨夜盤報價
- 選擇權快捷列：選擇權快選商品快捷列

4.2 版面設定

4.2.1 預設版面

點選【設定】→【版面設定】，跳出單一視窗，可自訂主頁面顯示之資訊及其位置。



預設版面 1(自訂 1)提供，包含：表列報價、指數走勢、當日走勢、五檔報價、大盤市況、簡易下單、交易帳務。

預設版面 2(自訂 2)提供，包含：表列報價、指數走勢、當日走勢、快速下單、簡易 K 線、簡易下單、交易帳務。

預設版面 3(自訂 3)提供，包含：表列報價、指數走勢、當日走勢、成交明細、成交價量、簡易下單、交易帳務。

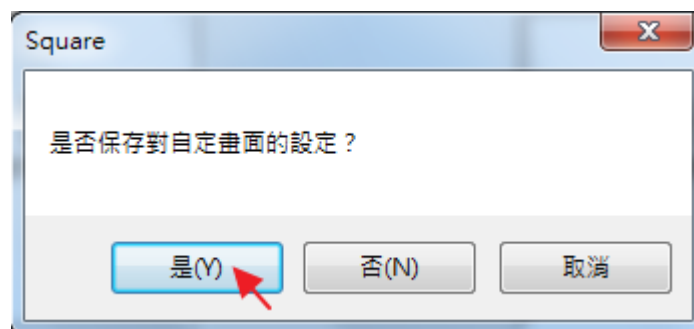
預設版面 4(自訂 4)提供，包含：表列報價、指數走勢、當日走勢、試撮明細、個股新聞、簡易下單、交易帳務。

4.2.2 自訂版面

在【自訂版面】視窗中，分為版面功能選單和主頁面九宮格。



更換功能：點選欲更換之九宮格→於版面功能選單點選【刪除選定】→於版面功能選單點選欲加進該欄位之功能→關閉視窗→於彈跳小視窗點選【是】，確認保存版面設定。



5 自選報價設定

5.1 從主畫面

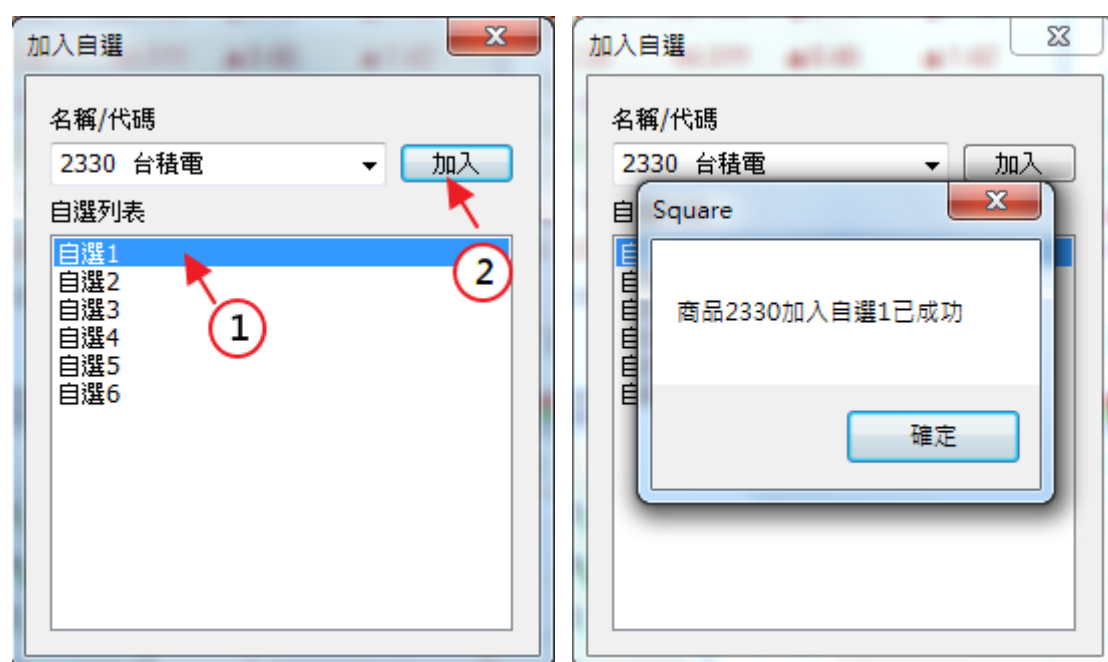
加入自選：(1)點選商品選單中之類股→(2)於表列報價中選擇欲加入之商品，在商品條目中按滑鼠右鍵→(3-1)選擇【設定自選】進入【自選設置】畫面/(3-2)選擇【加入自選】進入快速編輯自選畫面。

| | 代碼 | 名稱 | 成交價 | 買價 | 賣價 | 成交量 | 漲跌 | 漲跌% |
|---------|------|-----|--------|-------|-------|---------|-------|-------|
| 上市-金融保險 | 1437 | 勤益 | 20.90 | 20.90 | 20.95 | 769 | ▼0.40 | ▼1.88 |
| 上市-貿易百貨 | 2302 | 麗正 | 6.58 | 6.57 | 6.58 | 728 | ▼0.05 | ▼0.75 |
| 上市-綜合 | 2303 | 聯電 | 13.05 | 13.05 | 13.10 | 184,193 | ▲0.15 | ▲1.16 |
| 上市-其他 | 2311 | 日月光 | 32.25 | | | | | ▲1.42 |
| 上市-化學工業 | 2325 | 矽品 | 41.85 | | | | | ▲4.89 |
| 上市-生技醫療 | 2329 | 華泰 | 8.12 | | | | | ▼0.49 |
| 上市-油電燃氣 | 2330 | 台積電 | 116.50 | | | | | ▲3.10 |
| 上市-半導體 | 2337 | 旺宏 | 6.54 | | | | | ▲0.15 |
| 上市-電腦週邊 | 2338 | 光罩 | 10.00 | | | | | ▼0.50 |
| 上市-光電業 | | | | | | | | |
| 上市-通信網路 | | | | | | | | |
| 上市-電子零件 | | | | | | | | |
| 上市-電子通路 | | | | | | | | |
| 上市-資訊服務 | | | | | | | | |
| 上市-其他電子 | | | | | | | | |

圖中顯示了股票報價表，其中「台積電」(代碼 2330) 被選中。右側的快捷菜單顯示了「設定自選」(3-1) 和「加入自選」(3-2) 的選項。

進入【自選設置】畫面(參 5 自選報價設定-5.2 從工具列)。

選擇【加入自選】進入快速編輯自選畫面→(1)選擇欲加入之自選清單→(2)點選【加入】，即完成加入自選股動作。



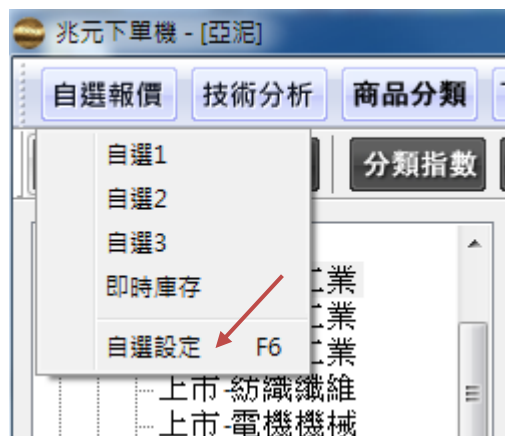
刪除自選：(1)點選商品選單中之自選清單→(2)於表列報價中選擇欲刪除之商品，在商品條目中按滑鼠右鍵→(3-1) 選擇【設定自選】進入【自選設置】畫面(參5自選報價設定-5.2從工具列)/(3-2) 選擇【刪除自選】即完成刪除動作。



5.2 從工具列

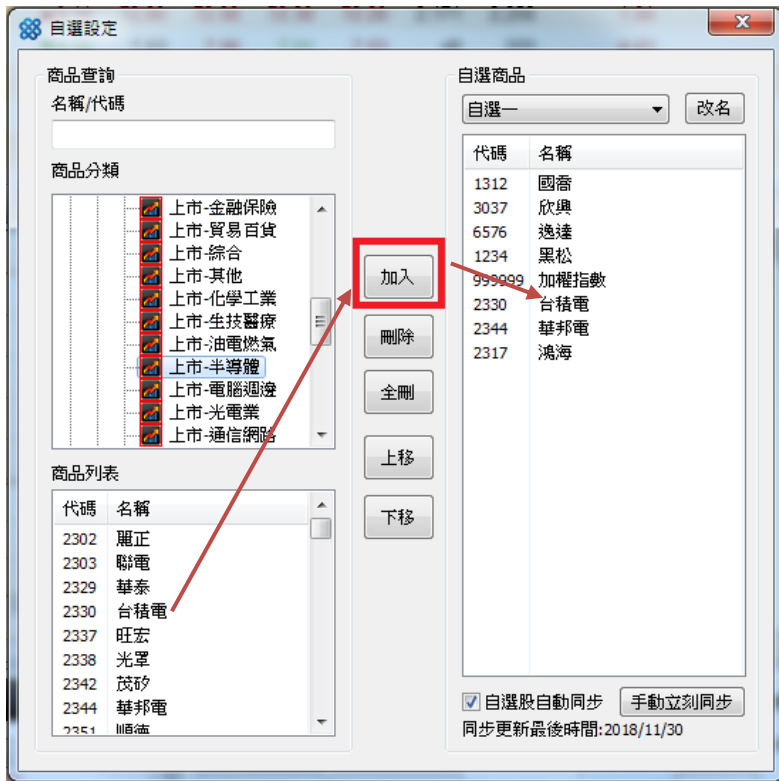
點選上層工具列【自選報價】→點選【自選設置】進入自選設置視窗。

開啟自選設定快捷鍵：F6 鍵



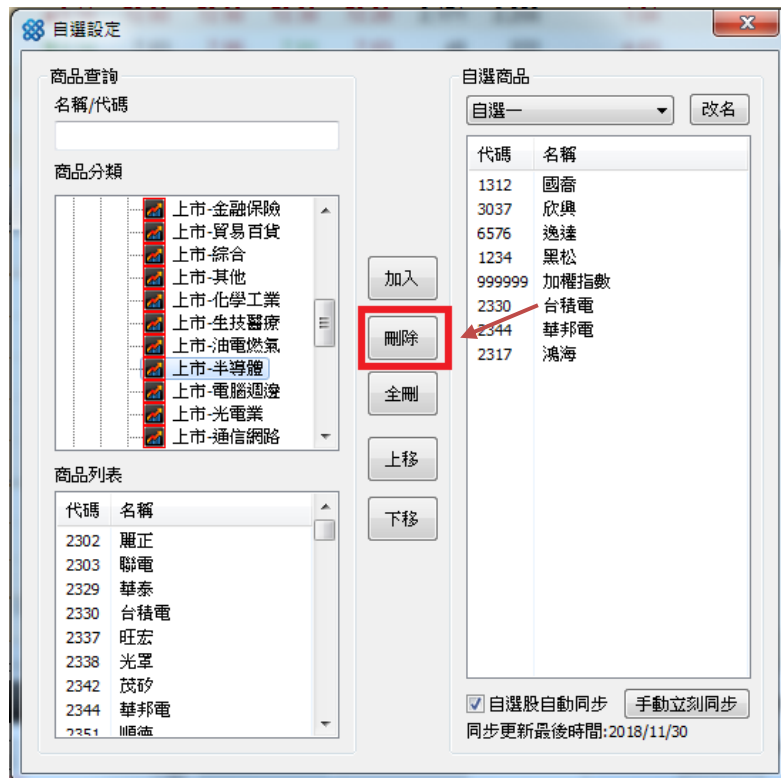
加入自選：(1)於【商品分類】窗格選擇類股→(2)於【商品列表】選擇欲加入之商品→(3)點選右上方下拉式選單，選取欲編輯之自選清單→(4)點選中間加入，將選擇商品加入清單內。

刪除自選：(1)點選右上方下拉式選單，選取欲編輯之自選清單→(2)於清單內選擇欲刪除之商品→(3)點選中間刪除，將選擇商品從清單內刪除。



↑ 加入自選

↓ 刪除自選

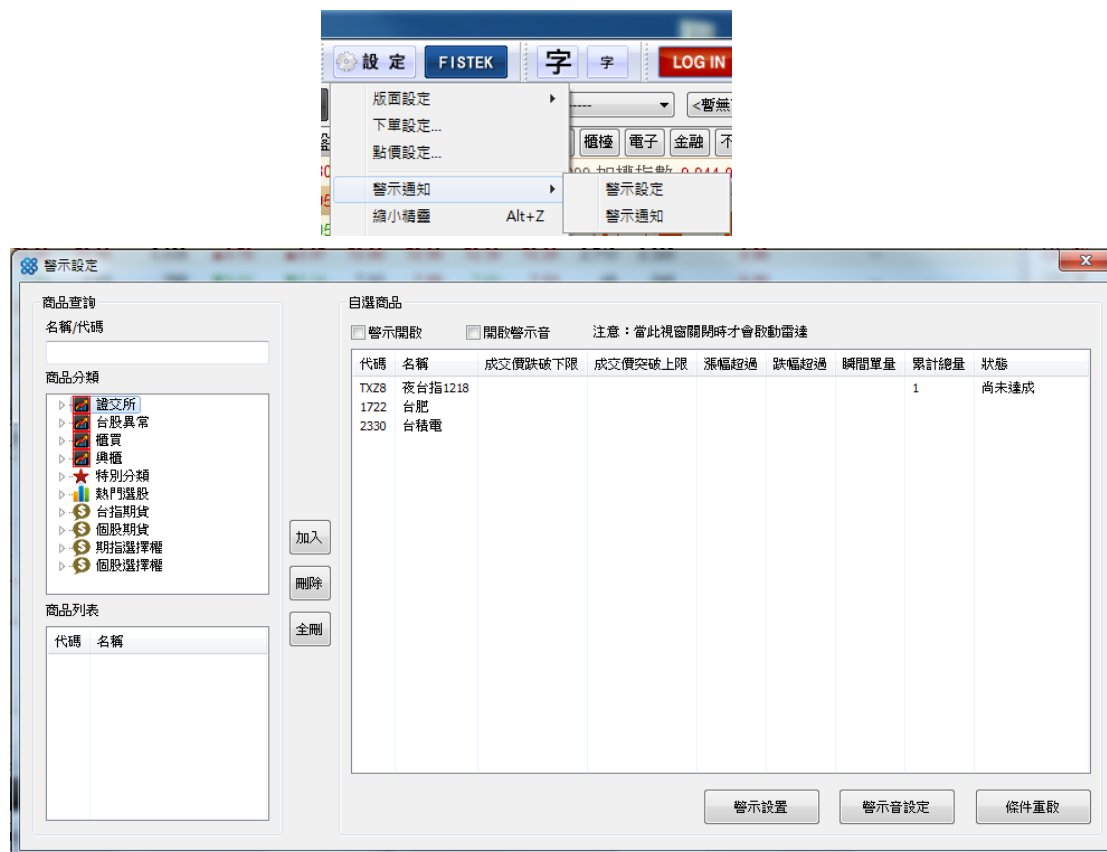


6 警示通知設定

6.1 基本設置

開啟警示設定：點選上層工具列【設定】→點選【警示通知】→【警示設定】

進入警示通知設定視窗。



6.2 警示設定

[1]於商品查詢欄選擇商品分類

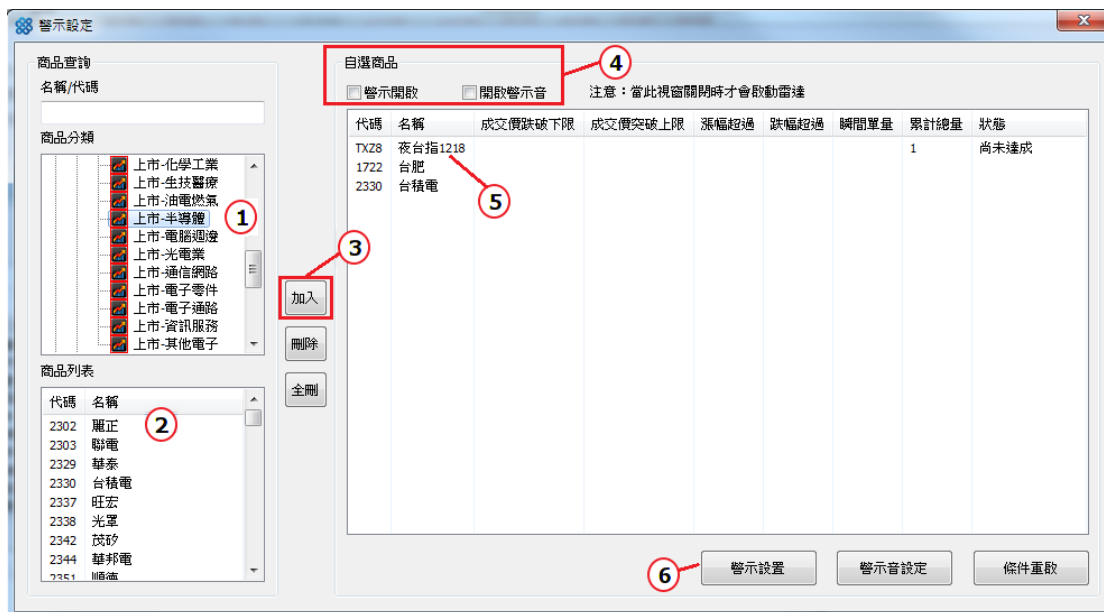
[2]於商品列表欄選擇欲設置警示之個股

[3]點選中間加入鍵將個股加入警示清單

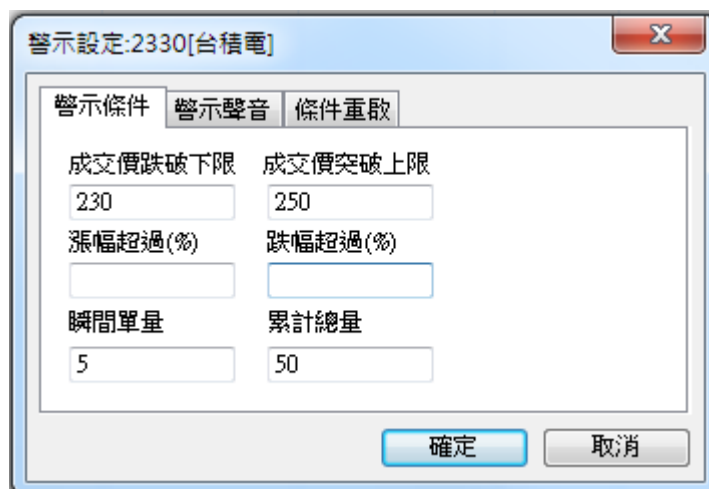
[4]選擇警示通知【警示開啟】：僅有視窗彈跳/【開啟警示音】：彈跳視窗與音效

[5]點選欲設置提醒條件之個股

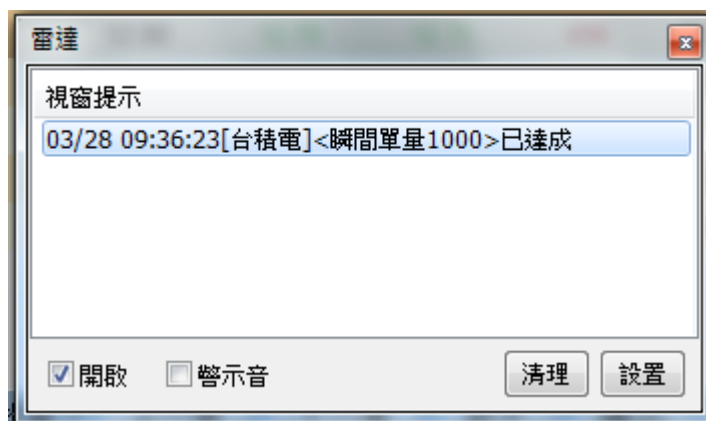
[6]點選【警示設置】設定提醒條件。



警示設定：【突破下限/上限】填寫個股價位，【漲幅/跌幅】填寫百分比數，【瞬間單量】及【累計總量】填寫張數/口數。



警示設定完成後，警示將會於條件達成時跳出提醒。



7 縮小精靈

7.1 基本設置

開啟縮小精靈：點擊【設定】→【縮小精靈】或是在主畫面使用快捷鍵，進入縮小視窗 模式。開啟縮小精靈快捷鍵：Alt 鍵+Z 鍵




縮小精靈預設畫面，僅有加權指數及櫃檯(櫃買)指數。

於縮小精靈視窗按滑鼠右鍵，點擊【恢復窗口】或是在縮小精靈視窗使用快捷鍵，即回到主畫面。恢復主畫面視窗快捷鍵：Alt 鍵+X 鍵



於縮小精靈視窗右上方點擊叉叉，兆元下單機隱藏至桌面工具列。

在桌面工具列兆元下單機圖示  按滑鼠右鍵，即可叫回縮小精靈或回到主畫面。

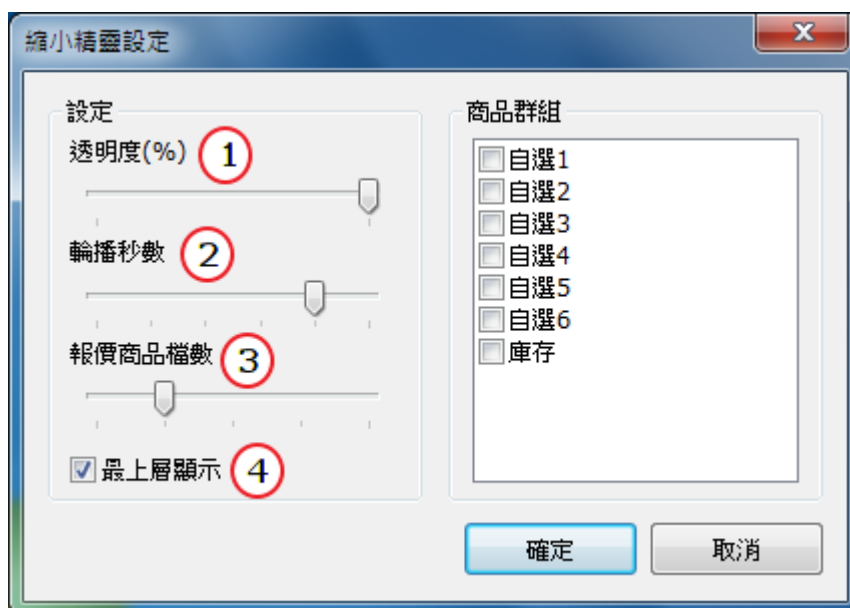


設定縮小精靈：於縮小精靈視窗按滑鼠右鍵，點擊【設置】，進入縮小精靈設定畫面。



縮小精靈設定畫面，左半邊基本設定內容：

- (1) 透明度：座標左移透明度高、右移透明度低。
- (2) 輪播秒數：若選擇報價之檔數超過縮小精靈視窗設置檔數，以輪播方式表現；座標左移輪播速度快、右移輪播速度慢。
- (3) 報價商品檔數：可設定縮小精靈視窗一次顯示幾檔商品，5 檔為上限；座標左移減少檔數、右移增加檔數。
- (4) 最上層顯示：勾選最上層顯示，縮小精靈視窗將維持在螢幕畫面最上層；取消勾選則縮小精靈視窗可被其他視窗覆蓋。

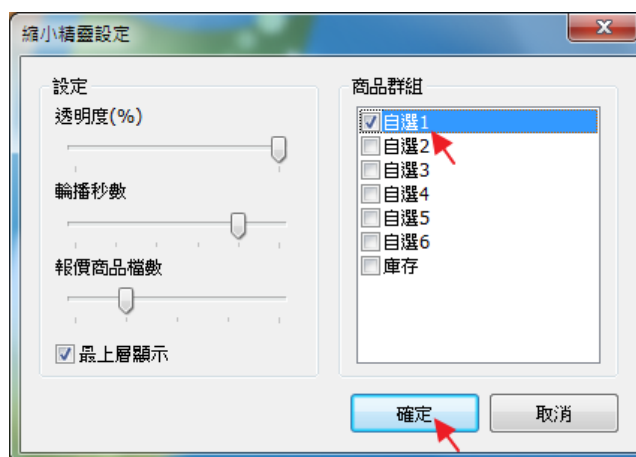


7.2 報價模式

開啟報價模式：於縮小精靈視窗按滑鼠右鍵，點擊【報價模式】，更改縮小精靈視窗為報價模式。（報價模式為初始預設）



設定報價模式：於縮小精靈視窗按滑鼠右鍵叫出工具列，點擊【設置】，進入縮小精靈設定畫面→於右半邊【商品群組】勾選欲顯示之自選清單→點擊【確定】，即完成報價模式設定。



報價模式畫面↓



7.3 交易模式

開啟交易模式：於縮小精靈視窗按滑鼠右鍵，點擊【交易模式】，更改縮小精靈視窗為交易模式，增加現價交易欄位。

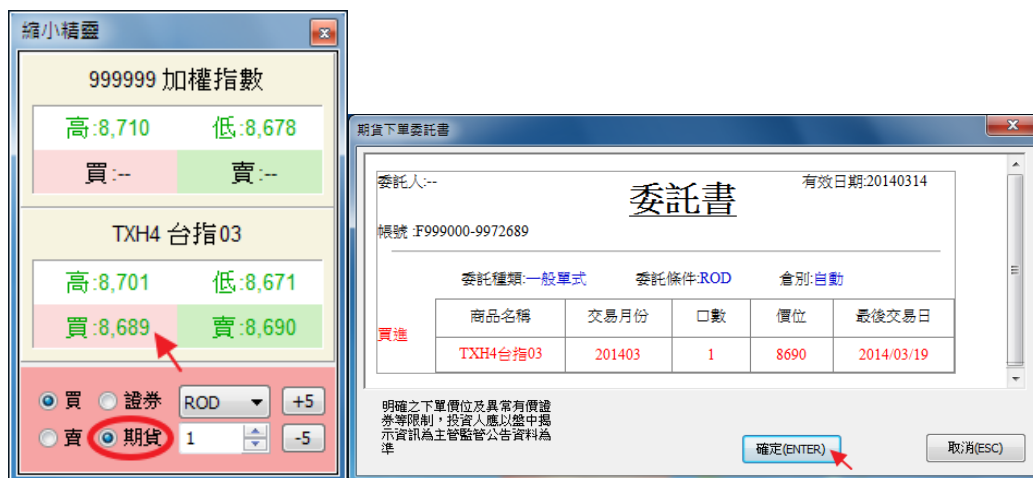
※縮小精靈交易模式不支援五檔交易。



證券交易操作：確認交易欄為【證券】，確認交易模式及張數，直接點擊個股，並確認委託書，即可以現價交易。



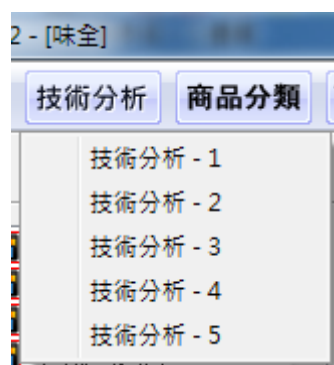
期貨交易操作：確認交易欄為【期貨】，確認交易模式及口數，直接點擊商品，並確認委託書，即可以現價交易。



8 技術分析操作

8.1 基本功能

開啟技術分析：點擊上層工具列【技術分析】，跳出技術分析視窗(可儲存五個技術分析)。



或在表列報價中點選商品，在商品上按滑鼠右鍵，點擊【技術分析】，跳出技術分析視窗。

| 代碼 | 名稱 | 成交價 | 買價 | 賣價 | 成交量 | 漲跌 |
|------|-----|--------|----|----|--------|----|
| 2330 | 台積電 | 115.00 | | | | 50 |
| 4909 | 新復興 | 42.50 | | | Insert | 30 |
| 3149 | 正達 | 40.15 | | | | 65 |
| 2311 | 日月光 | 32.45 | | | | 20 |
| 2303 | 聯電 | 12.90 | | | | 15 |

技術分析視窗選單內容：

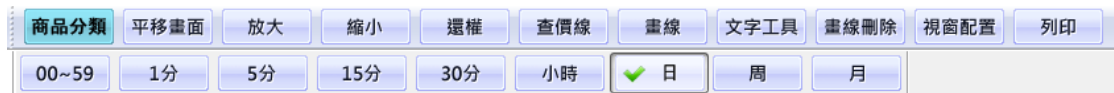
- 設定自選
- 加入自選
- 刪除自選
- 欄位編輯
- 技術分析 (紅色箭頭指向)
- 報價更新提示
- 啟動DDE
- 加載Excel-DDE文檔

頁碼 1/1 商品數量:5 上一頁 下一頁 放大 縮小

技術分析主畫面如下：工具列、價線型式、時間線、主圖指標(支援畫線及文字註記)、副圖指標(預設顯示 2 種指標，可拉至 5 種)。



技術分析工具列功能如下：



- 商品分類：叫出商品選單，選擇欲使用技術分析的商品。
- 平移畫面/區間拉大：點擊變換功能，水平移動或區間放大主圖(副圖一起反應)。
- 放大/縮小：全畫面調整顯示內容大小。
- 還權：點擊顯示還原權值後之分析線圖。
- 查價線：全畫面座標線方便以單一時間查價或指標數字。
- 畫線：在主圖上可自行畫不同趨勢線。
- 文字工具：在主圖上可自行加註文字。
- 畫線刪除：將自行畫製的趨勢線及文字全數刪除。
- 視窗配置：選擇主、副圖指標窗格配置，可改為僅有主圖到主圖+5個副圖。

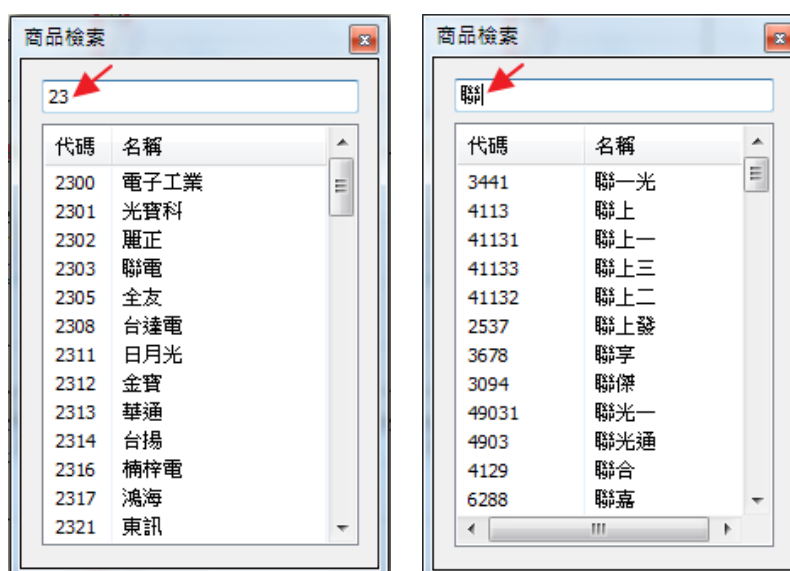
8.2 主圖設置

8.2.1 商品選擇

開啟技術分析：點擊工具列【商品選單】，跳出商品選單窗格，即可選擇。



另，直接在畫面中輸入商品代碼或名稱，也可以選擇。



8.2.2 價線型式

從價線選項可切換 5 種價線：

實心K線 空心K線 美國線 收盤線 賣塔線

另外點擊工具列【查價線】可用十字座標線查詢單一時間的價格數據，及各指標數值。



8.2.3 時間線

從時間線選項可切換 8 種時間線：



另外直接於主圖按滑鼠右鍵，點選【時間週期】，亦可切換時間線。



8.2.4 主圖指標

於主圖按滑鼠右鍵，點選【主圖指標】，可切換 15 種技術指標。(主圖顯示之指標，不開放自訂參數。)



8.2.5 畫線

於主圖按滑鼠右鍵，點選【畫線】，可自行選擇 8 種畫線法在主圖上畫趨勢線，以及清除畫線、清除文字、和設定字體及趨勢線的粗細、顏色。



8.3 副圖設置

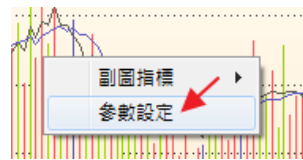
8.3.1 副圖指標

於主圖按滑鼠右鍵，點選【主圖指標】，可切換 20 種技術指標、7 種統計數據。

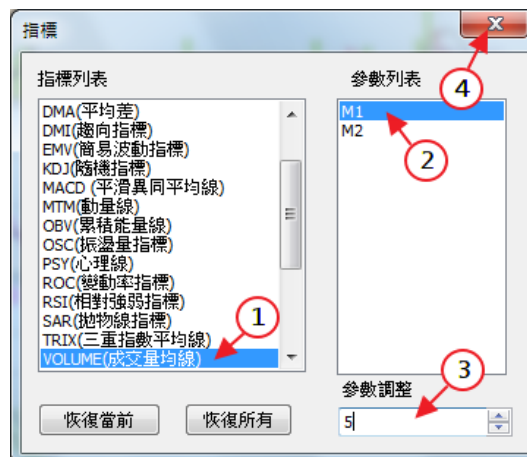


8.3.2 參數設定

於副圖按滑鼠右鍵，點選【參數設定】，進入指標參數設定視窗。



參數設定：(1)於指標列表選擇欲更改參數之指標→(2)於參數列表選擇欲更改之參數→(3)於下方參數調整欄填寫欲修改之數字→(4)直接點選視窗關閉，即更改完成。

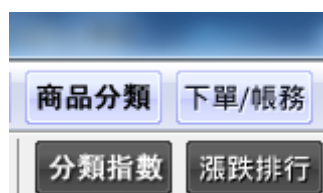


9 下單功能操作

9.1 下單/帳務

9.1.1 下單/帳務介面操作

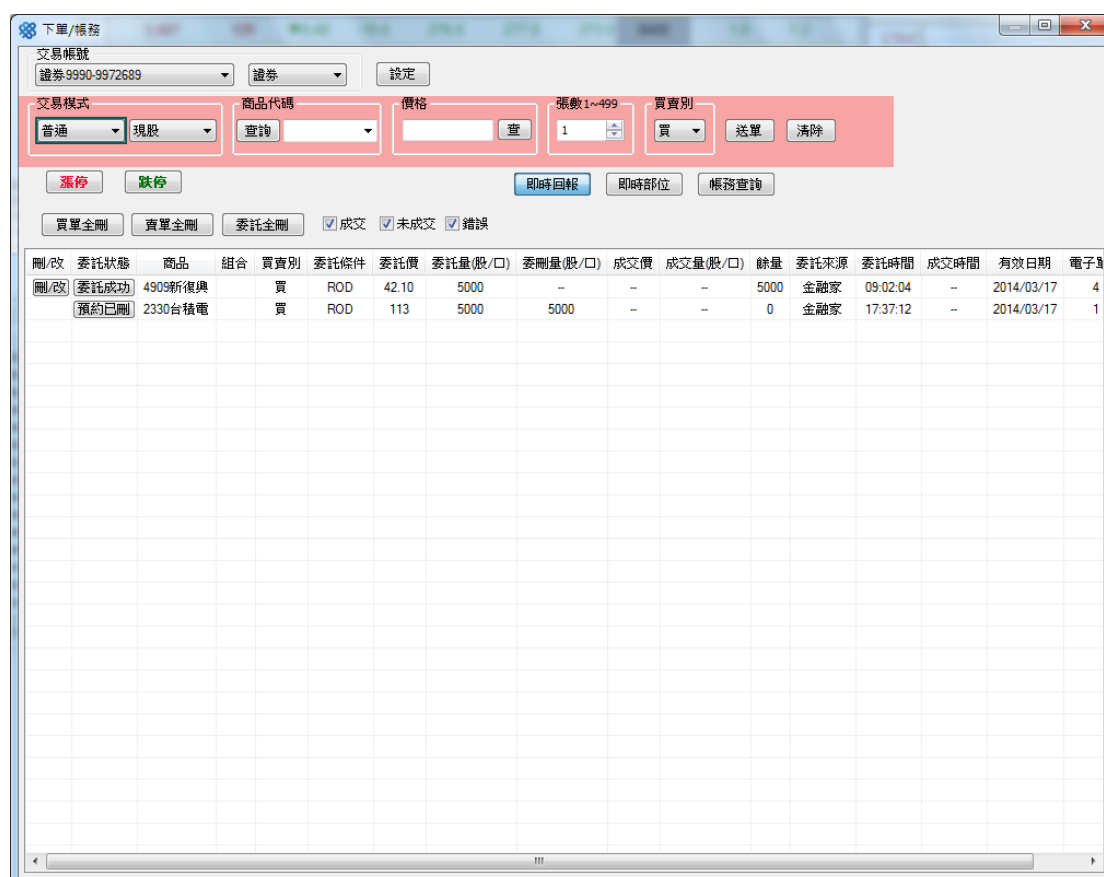
開啟下單/帳務：點擊上層工具列【下單/帳務】，跳出下單/帳務視窗。



即時回報：委託下單狀態即時回報。

即時部位：庫存商品即時利潤計算。

帳務查詢：帳戶總金額、交易明細、委託統計、庫存統計查詢。



下單/帳務

交易帳號
證券 9990-9972689 證券 設定

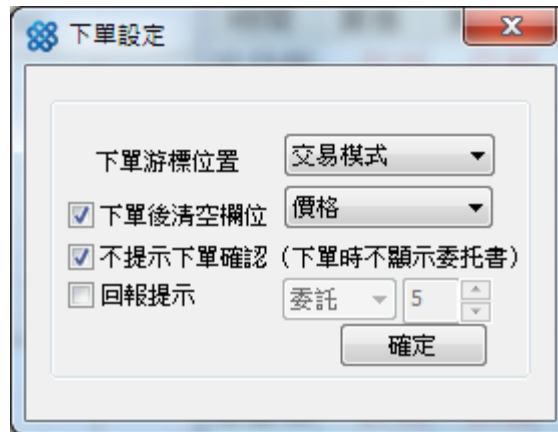
交易模式 普通 現股 商品代碼 查詢 價格 查 張數 1~499 1 買賣別 買 送單 清除

漲停 跌停 即時回報 即時部位 帳務查詢

買單全刪 賣單全刪 委託全刪 成交 未成交 錯誤

| 刪/改 | 委託狀態 | 商品 | 組合 | 買賣別 | 委託條件 | 委託價 | 委託量(股/口) | 委刪量(股/口) | 成交價 | 成交量(股/口) | 餘量 | 委託來源 | 委託時間 | 成交時間 | 有效日期 | 電子單 |
|-----|------|---------|----|-----|------|-------|----------|----------|-----|----------|------|------|----------|------|------------|-----|
| 刪/改 | 委託成功 | 4909新復興 | | 買 | ROD | 42.10 | 5000 | -- | -- | -- | 5000 | 金融家 | 09:02:04 | -- | 2014/03/17 | 4 |
| | 預約已刪 | 2330台積電 | | 買 | ROD | 113 | 5000 | 5000 | -- | -- | 0 | 金融家 | 17:37:12 | -- | 2014/03/17 | 1 |

下單設定：點擊【設定】→【下單設定】即可進行下單基本設定。



9.1.2 證卷交易

證券交易流程：於【交易帳號】選取【證券】→選擇交易模式、商品代碼、價格、張數→選擇【買賣別】→選取【送單】。



價格查詢：點擊【查】顯示目前五檔報價，雙擊欲交易之價格即可直接填入價格欄。

或點擊【漲停】、【跌停】，直接以漲停價或跌停價委託下單。

| 買/賣 | 價格 | 量 |
|-----|--------|------|
| 賣五 | 231.00 | 1101 |
| 賣四 | 230.50 | 454 |
| 賣三 | 230.00 | 563 |
| 賣二 | 229.50 | 428 |
| 賣一 | 229.00 | 490 |
| 買一 | 228.50 | 4634 |
| 買二 | 228.00 | 1651 |
| 買三 | 227.50 | 395 |
| 買四 | 227.00 | 533 |
| 買五 | 226.50 | 333 |



送單後即彈跳出委託書視窗，點擊【確定】即可完成委託下單。



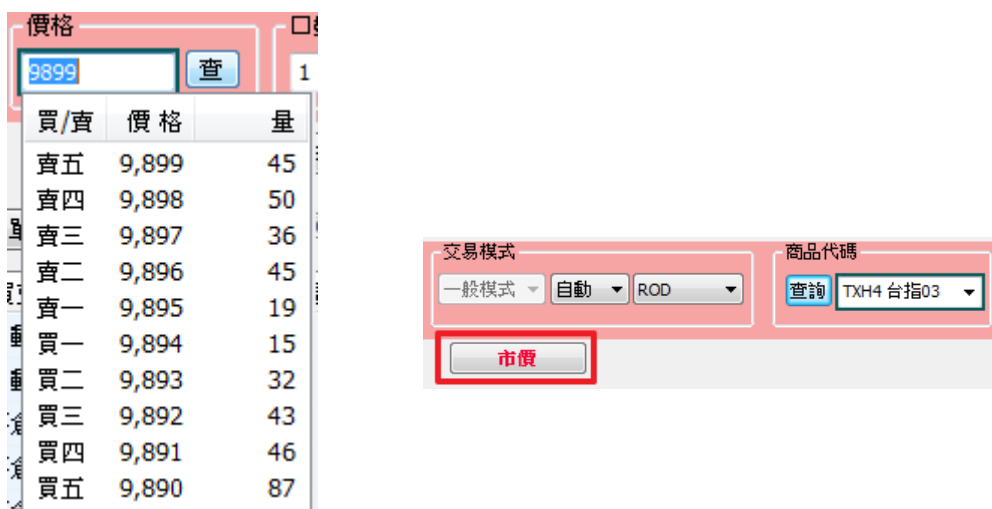
9.1.3 期貨交易

期貨交易流程：於【交易帳號】選取【期貨】→選擇交易模式、商品代碼、價格、口數→選擇【買賣別】→選取【送單】。



價格查詢：點擊【查】顯示目前五檔報價，雙擊欲交易之價格即可直接填入價格欄。

或點擊【市價】，直接以即時市價委託下單。



送單後即彈跳出委託書視窗，點擊【確定】即可完成委託下單。

商品代碼 價格 口數1~100 買賣別

ROD 查詢 TXH4 台指03 8690 查 5 買 送單 清除

期貨下單委託書

委託人:-- 有效日期:20140317

帳號 :F999000-9972689

委託種類:一般單式 委託條件:ROD 倉別:自動

| 買進 | 商品名稱 | 交易月份 | 口數 | 價位 | 最後交易日 |
|----|----------|--------|----|------|------------|
| | TXH4台指03 | 201403 | 5 | 8690 | 2014/03/19 |

明確之下單價位及異常有價證券等限制，投資人應以盤中揭示資訊為主管監管公告資料為準

確定(ENTER) 取消(ESC)

9.1.4 選擇權交易

選擇權交易流程：於【交易帳號】選取【選擇權】→選擇交易模式、商品代碼、價格、口數→選擇【買賣別】→選取【送單】。

下單/帳務

交易帳號 期貨 選擇權 設定

交易模式 自動 ROD 複式交易 查詢 TXO08600K 台指03-86 95.0 查 1 買 送單 清除

市價 即時回報 即時部位 帳務查詢

價格查詢：點擊【查】顯示目前五檔報價，雙擊欲交易之價格即可直接填入價格欄。

或點擊【市價】，直接以即時市價委託下單。

價格 口數1~200

1870.0 查 1

| 買/賣 | 價格 | 量 |
|-----|---------|----|
| 賣五 | 1,870.0 | 1 |
| 賣四 | 1,860.0 | 1 |
| 賣三 | 1,120.0 | 1 |
| 賣二 | 1,030.0 | 1 |
| 賣一 | 935.0 | 39 |
| 買一 | 910.0 | 30 |
| 買二 | 905.0 | 9 |
| 買三 | 820.0 | 1 |
| 買四 | 730.0 | 1 |
| 買五 | 585.0 | 1 |

交易模式 自動 ROD 複式交易 查詢 TXO08600K

市價

送單後即彈跳出委託書視窗，點擊【確定】即可完成委託下單。

商品代碼 價格 口數1~200 買賣別

複式交易 查詢 TXO08600C 台指03-86i 95.0 查 1 買 送單 清除

選擇權下單委託書

委託人: --- 委託書 有效日期: 20140317
帳號: F999000-9972689

| 委託種類 | 一般單式 | 委託條件 | ROD | 倉別 | 自動 |
|------------|------|----------|-----|----|-----|
| 買進 | | 價差/價和 | | | 未指定 |
| 台指03-8600C | | 商品名稱 | | | -- |
| 201403 | | 交割月份 | | | -- |
| 8600 | | 履約價格 | | | -- |
| Call | | Call/Put | | | -- |
| 1 | | 契約口數 | | | -- |
| 95.0 | | 權利金 | | | -- |
| 2014/03/19 | | 最後交易日 | | | -- |

明確之下單價位及異常有價證券等限制，投資人應以證交所示資訊為主管監督公告資料為準

確定 (ENTER) 取消 (Esc)

複式交易：選取【複式交易】，彈跳出複式交易選單，即可選擇不同模式之交易組合。

交易模式 商品代碼 價格 口數1~200 買賣別

自動 ROD 複式交易 查詢 TXO08600C 台指03-86i 查 1 買 送單 清除

市價 即時回報 即時部位 帳務查詢

複式交易

一般模式 價格價差 商品 買 201403 8600 CALL 口數 1 下單 清除

IOC立刻成交否則取 自動 台指 賣 8700 和差 更新 市價

9.1.5 帳務查詢

點選交易選項欄下方【帳務查詢】，即進入帳務查詢功能。

點選【即時權益帳】，即可看到目前帳戶總明細。

| 即時權益帳> | | 幣別 | 合併 | 查詢 | 列印本頁權 | 匯率 (1,000) | | |
|--------|-----------|----------|----------------|---------|-------|------------|--|--|
| 昨日餘額 | 9,536,342 | 下單可用餘額 | 9,318,436 | 權利金收付 | | -7,050 | | |
| 本日出入金 | 0 | 可提領餘額 | 9,529,085 | 買方權利金市值 | | 6,600 | | |
| 平倉損益 | 0 | 原始保證金 | 0 | 賣方權利金市值 | | 0 | | |
| 手續費 | 200 | 維持保證金 | 0 | 證券應收付 | | 0 | | |
| 交易稅 | 7 | 保證金維持率 | 9,999,999.99 % | 客戶權益數 | | 9,790,782 | | |
| 浮動損益 | 0 | 委託期權預扣金額 | 210,649 | | | | | |

資料更新時間：2014/03/17 10:40:47

| 庫存部位總現值 | | 期貨、選擇權 | | 國外期貨 | | 合計 | |
|---------|---------|--------|----|------|----|----|---------|
| 損益 | 總值 | 損益 | 總值 | 損益 | 總值 | 損益 | 總值 |
| 0 | 472,346 | 0 | 0 | 0 | 0 | 0 | 472,346 |

| 當日應收付款 | | 期貨 | | 國外期貨 | | 可用餘額 |
|--------|-------|--------|---------------|------|---------------|-----------|
| 應收付 | 維持率 | 應收付 | 維持率 | 應收付 | 維持率 | 總數 |
| 0 | 0.00% | -7,257 | 9,999,999.99% | 0 | 9,999,999.99% | 9,318,436 |

在交易帳號選擇【證券】，可看證券部分交易明細，及庫存商品狀態。

交易帳號: 證券 1000-0012000

交易模式: 普通 現股 查詢 價格 張數 1~499 買實別: 買

即時回報 即時部位 帳務查詢

即時權益帳 對帳單 庫存明細 成交查詢 歷史委託 歷史成交

在交易帳號選擇【期貨】或【選擇權】，可看期貨、選擇權部分交易明細，及平倉、未平倉商品狀態。

交易帳號: 期貨 1000-0012000

交易模式: 一般模式 自動 ROD 查詢 價格 口數 1~100 買實別: 買

市價 即時回報 即時部位 帳務查詢

買單全刪 賣單全刪 委託全刪 成交 未成交 錯誤

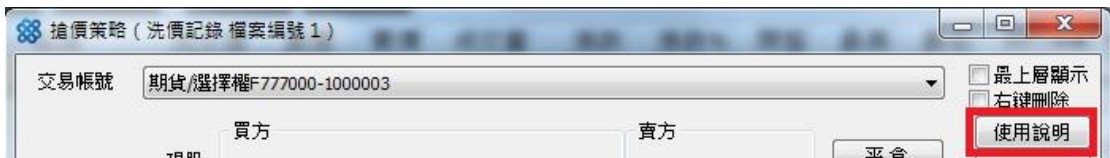
即時權益帳 對帳單 未平倉明細 平倉明細 歷史委託 歷史成交

9.2 搶價策略

9.2.1 搶價策略-點擊【工具列】內的【搶價策略】，跳出搶價策略視窗。



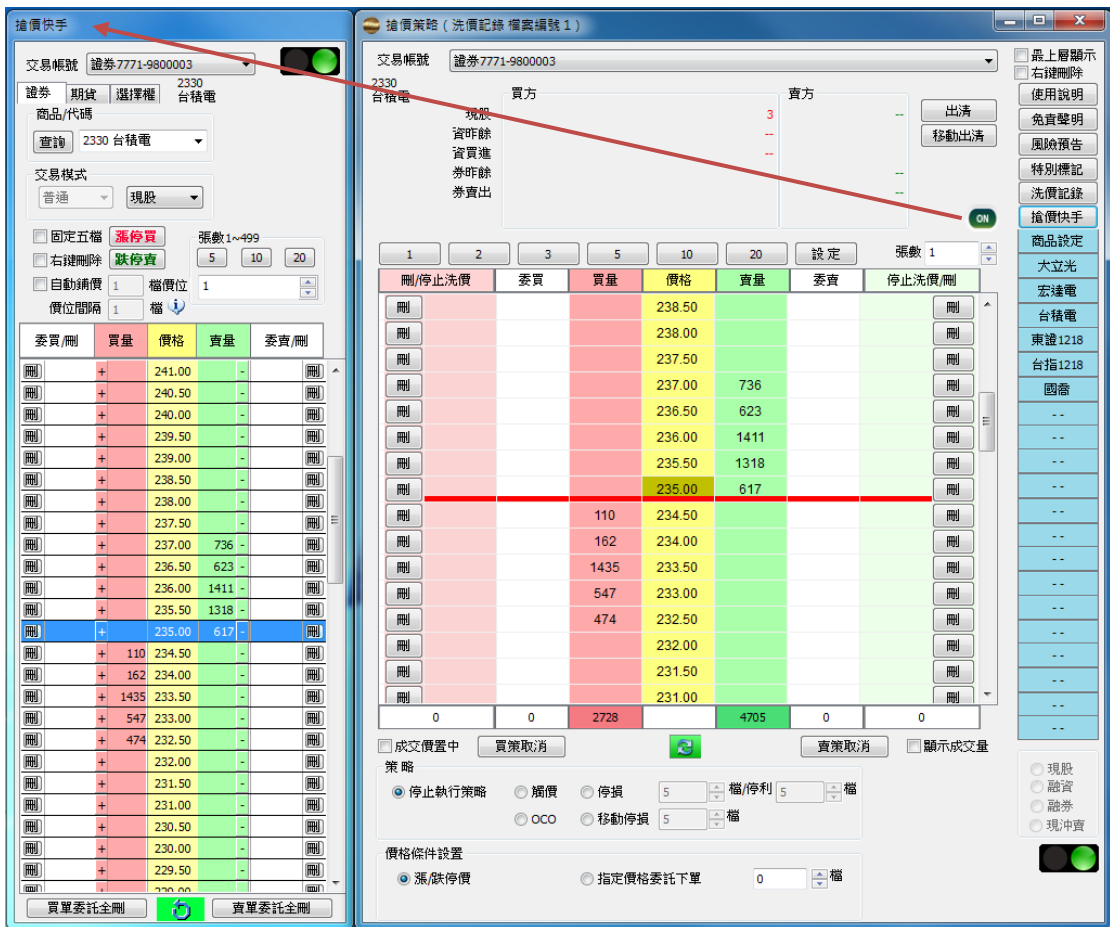
【使用說明】請參考搶價策略內的使用說明



9.2.2 搶價快手-

9.2.2.1 證券/期貨/選擇權交易

開啟搶價快手：點擊【搶價策略】內的【搶價快手】，跳出搶價快手視窗。



[1]選擇證/期/權任一商品

[2]在報價區中買量/賣量欄位點擊欲委託下單之價格

(或點擊證券的【漲停買】、【跌停賣】及期/權的【市買】、【市賣】，直接以漲停價或跌停價委託下單)

[3]彈跳委託書視窗

[4]點擊【確定】即完成下單。



點擊報價區中買量/賣量欄位即可下單



10 DDE

10.1 開啟 DDE

開啟 DDE 文件：於表列報價上按滑鼠右鍵，選擇【啟動 DDE】→DDE 文件開啟後，為表列報價表之預設欄位。

| 代碼 | 名稱 | 成交價 | 買價 | 賣價 | 成交量 | 漲跌 | 漲跌% | 開盤 | 最高 | 最低 | 昨收 |
|------|-----|--------|--------|--------|--------|-------|-------|-------|--------|--------|--------|
| 3042 | 晶技 | 40.70 | 40.70 | 40.75 | 17,708 | ▲1.30 | ▲3.30 | 40.00 | 41.30 | 40.00 | 39.40 |
| 4909 | 新復興 | 42.15 | 42.15 | 42.20 | | | | .80 | 42.45 | 41.70 | 41.50 |
| 2609 | 陽明 | 12.80 | 12.75 | 12.80 | | | | .80 | 12.85 | 12.65 | 12.80 |
| 2330 | 台積電 | 118.50 | 118.00 | 118.50 | | | | .00 | 118.50 | 116.50 | 117.50 |
| 2498 | 宏達電 | 153.00 | 152.50 | 153.00 | | | | .50 | 153.00 | 149.00 | 148.50 |
| 3149 | 正達 | 38.85 | 38.80 | 38.85 | | | | .70 | 39.15 | 38.70 | 38.70 |

右鍵選單：
 設定自選
 加入自選
 刪除自選
 欄位編輯
 技術分析
 報價更新提示
啟動DDE
 加載Excel-DDE文檔

頁碼 1/1 商品數量 6 上一頁 下一頁 放大 縮小 左移 右移

DDFile [相容模式] - Microsoft Excel

檔案 常用 插入 版面配置 公式 資料 校閱 檢視

新細明體 11 A⁺ A⁻ 通用格式 設定格式化的條件 插入 設定格式化的條件 格式化為表格 刪除 排序與篩選 儲存格 儲存格 儲存格 編輯

A1 代碼[101]

| | A | B | C | D | E | F | G | H | I | J | K | L | M |
|---|---------|---------|----------|---------|---------|----------|---------|----------|---------|---------|---------|---------|---|
| 1 | 代碼[101] | 名稱[102] | 成交價[103] | 買價[104] | 賣價[105] | 成交量[106] | 漲跌[107] | 漲跌%[108] | 開盤[109] | 最高[110] | 最低[111] | 昨收[112] | |
| 2 | 3042' | 晶技' | 40.7 | 40.7 | 40.75 | 17,708 | 1.3 | 3.3 | 40 | 41.3 | 40 | 39.4 | |
| 3 | 4909' | 新復興' | 42.15 | 42.15 | 42.2 | 337 | 0.65 | 1.57 | 41.8 | 42.45 | 41.7 | 41.5 | |
| 4 | 2609' | 陽明' | 12.8 | 12.75 | 12.8 | 1,881 | 0 | 0 | 12.8 | 12.85 | 12.65 | 12.8 | |
| 5 | 2330' | 台積電' | 118.5 | 118 | 118.5 | 46,952 | 1 | 0.85 | 118 | 118.5 | 116.5 | 117.5 | |
| 6 | 2498' | 宏達電' | 153 | 152.5 | 153 | 5,813 | 4.5 | 3.03 | 151.5 | 153 | 149 | 148.5 | |
| 7 | 3149' | 正達' | 38.85 | 38.8 | 38.85 | 886 | 0.15 | 0.39 | 38.7 | 39.15 | 38.7 | 38.7 | |
| 8 | | | | | | | | | | | | | |

可依以下指令表修改欲追蹤之欄位：

| 可辨識的輸入方式 | | |
|----------|-------|-----|
| 代碼 | CODE | 101 |
| 名稱 | NAME | 102 |
| 成交價 | PRICE | 103 |
| 買價 | BID | 104 |
| 賣價 | ASK | 105 |
| 成交量 | VOL | 106 |
| 漲跌 | CHG | 107 |
| 漲跌% | CHG% | 108 |
| 開盤 | OPEN | 109 |

| | | |
|-------|-------------------|-----|
| 最高 | HIGH | 110 |
| 最低 | LOW | 111 |
| 昨收 | PREV CLOSE PRICE | 112 |
| 時間 | TIME | 113 |
| 買量 | BIDSIZE | 114 |
| 賣量 | ASKSIZE | 115 |
| 未平倉 | OPEN INTEREST | 116 |
| 均價 | AVGPRC | 117 |
| 昨量 | PREV VOL | 118 |
| 漲停 | LIMIT UP | 119 |
| 跌停 | LIMIT DOWN | 120 |
| 單量 | SIZE | 121 |
| 昨量比 | VOL. /PREV VOL. | 122 |
| 結算價 | SETTLEMENT | 123 |
| 昨開 | PREV OPEN PRICE | 124 |
| 昨高 | PREV HIGH PRICE | 125 |
| 昨低 | PREV LOW PRICE | 126 |
| 內盤 | TRADE ON BID | 127 |
| 外盤 | TRADE ON ASK | 128 |
| 內外盤比 | BID/ASK | 129 |
| 最後交易日 | LAST TRADING DATE | 130 |
| 履約價 | STRIKE | 131 |
| 買/賣 | S/B | 201 |
| 下單量 | ORDER VOL. | 202 |
| 下單價 | ORDER PRC | 203 |
| 下單方式 | ORDER TYPE | 204 |
| 買入 | BUY | 501 |
| 賣出 | SELL | 502 |
| 現貨 | STOCK | 601 |
| 融資 | MARGIN TRADING | 602 |
| 融券 | SHORT SALES | 603 |
| ROD | R | 701 |
| IOC | I | 702 |
| FOK | F | 703 |

修改範例如下，增加漲停、跌停，刪去漲跌、漲跌比；並增加三種商品。

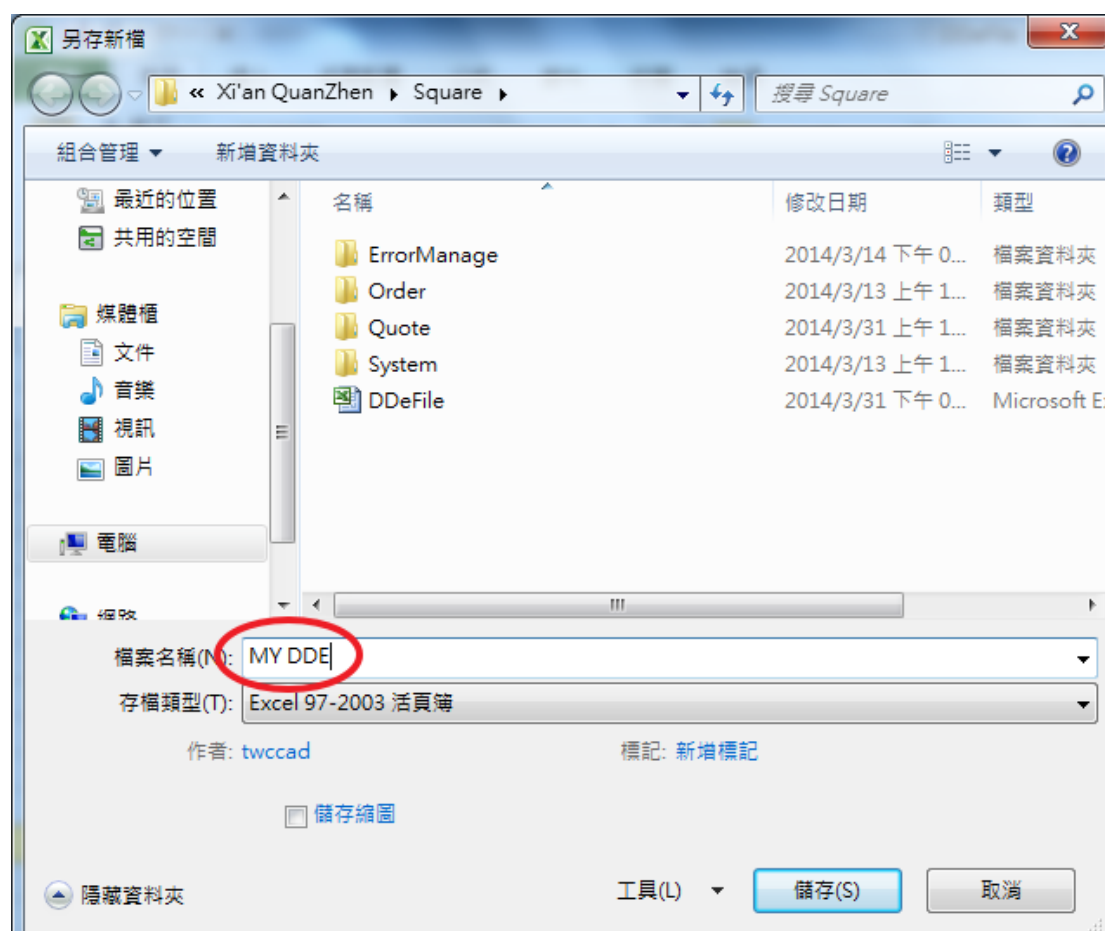
須注意：

1. 商品代碼必須在第一欄；
2. 商品代碼欄不可間隔空行；
3. 指令列必須在首列；
4. 此頁面必須為 EXCEL 活頁簿第一頁。

可使用報價數值自行做公式計算於其他欄位。

| | A | B | C | D | E | F | G | H | I | J | K | L | M |
|----|-------------|---------|----------|---------|---------|----------|---------|---------|---------|---------|---------|---------|---|
| 1 | 代碼[101] | 名稱[102] | 成交價[103] | 買價[104] | 賣價[105] | 成交量[106] | 開盤[109] | 最高[110] | 最低[111] | 昨收[112] | 漲停[119] | 跌停[120] | |
| 2 | 3042' | 晶技' | 40.7 | 40.7 | 40.75 | 17,708 | 40 | 41.3 | 40 | 39.4 | | | |
| 3 | 4909' | 新復興' | 42.15 | 42.15 | 42.2 | 337 | 41.8 | 42.45 | 41.7 | 41.5 | | | |
| 4 | 2609' | 陽明' | 12.8 | 12.75 | 12.8 | 1,881 | 12.8 | 12.85 | 12.65 | 12.8 | | | |
| 5 | 2330' | 台積電' | 118.5 | 118 | 118.5 | 46,952 | 118 | 118.5 | 116.5 | 117.5 | | | |
| 6 | 2498' | 宏達電' | 153 | 152.5 | 153 | 5,813 | 151.5 | 153 | 149 | 148.5 | | | |
| 7 | 3149' | 正達' | 38.85 | 38.8 | 38.85 | 886 | 38.7 | 39.15 | 38.7 | 38.7 | | | |
| 8 | FITX' | | | | | | | | | | | | |
| 9 | TXJ4' | | | | | | | | | | | | |
| 10 | TXO08800D4' | | | | | | | | | | | | |
| 11 | | | | | | | | | | | | | |

修改完成後，另存檔案(可自訂名稱)，即完成 DDE 文件設定。



10.2 載入 DDE

載入 DDE 文件：於表列報價上按滑鼠右鍵，選擇【加載 Excel-DDE 文檔】→DDE 文件開啟後，即執行上次存檔之所有指令動作。

DDE 文件內容數值將與兆元下單機即時報價同步，可運用其數值做下單交易或公式運算等進階指令。

須注意更改指令後需要重新存檔及加載；

| 代碼 | 名稱 | 成交價 | 買價 | 賣價 | 成交量 | 漲跌 | 漲跌% | 開盤 | 最高 | 最低 | 昨收 | |
|------|-----|--------|--------|-------|--------|-------|-------|--------|--------|--------|--------|--------|
| 3042 | 晶技 | 40.70 | 40.70 | 40.75 | 17,708 | ▲1.30 | ▲3.30 | 40.00 | 41.30 | 40.00 | 39.40 | |
| 4909 | 新復興 | 42.15 | 42.15 | | | | | 41.57 | 41.80 | 42.45 | 41.70 | 41.50 |
| 2609 | 陽明 | 12.80 | 12.75 | | | | | 12.00 | 12.80 | 12.85 | 12.65 | 12.80 |
| 2330 | 台積電 | 118.50 | 118.00 | | | | | 118.85 | 118.00 | 118.50 | 116.50 | 117.50 |
| 2498 | 宏達電 | 153.00 | 152.50 | | | | | 153.03 | 151.50 | 153.00 | 149.00 | 148.50 |
| 3149 | 正達 | 38.85 | 38.80 | | | | | 38.39 | 38.70 | 39.15 | 38.70 | 38.70 |

| | A | B | C | D | E | F | G | H | I | J | K | L | M |
|----|------------|-------------|-------|--------|--------|--------|--------|--------|--------|--------|--------|---------|---|
| 1 | 代碼[101] | 名稱[102] | 成交價[1 | 買價[104 | 賣價[105 | 成交量[1 | 開盤[109 | 最高[110 | 最低[111 | 昨收[112 | 漲停[119 | 跌停[120] | |
| 2 | 3042' | 晶技' | 40.7 | 40.7 | 40.75 | 17,708 | 40 | 41.3 | 40 | 39.4 | 42.15 | 36.65 | |
| 3 | 4909' | 新復興' | 42.15 | 42.15 | 42.2 | 337 | 41.8 | 42.45 | 41.7 | 41.5 | 44.4 | 38.6 | |
| 4 | 2609' | 陽明' | 12.8 | 12.75 | 12.8 | 1,881 | 12.8 | 12.85 | 12.65 | 12.8 | 13.65 | 11.95 | |
| 5 | 2330' | 台積電' | 118.5 | 118 | 118.5 | 46,952 | 118 | 118.5 | 116.5 | 117.5 | 125.5 | 109.5 | |
| 6 | 2498' | 宏達電' | 153 | 152.5 | 153 | 5,813 | 151.5 | 153 | 149 | 148.5 | 158.5 | 138.5 | |
| 7 | 3149' | 正達' | 38.85 | 38.8 | 38.85 | 886 | 38.7 | 39.15 | 38.7 | 38.7 | 41.4 | 36 | |
| 8 | FITX' | 台指近' | 8,789 | 8,790 | 8,791 | 76,764 | 8,779 | 8,794 | 8,734 | 8,736 | 9,347 | 8,125 | |
| 9 | TXJ4' | 台指04' | 8,789 | 8,790 | 8,791 | 76,764 | 8,779 | 8,794 | 8,734 | 8,736 | 9,347 | 8,125 | |
| 10 | TXO08800D4 | 台指04-8800C' | 72 | 71 | 72 | 21,441 | 67 | 73 | 48.5 | 54 | 665 | 0.1 | |
| 11 | | | | | | | | | | | | | |

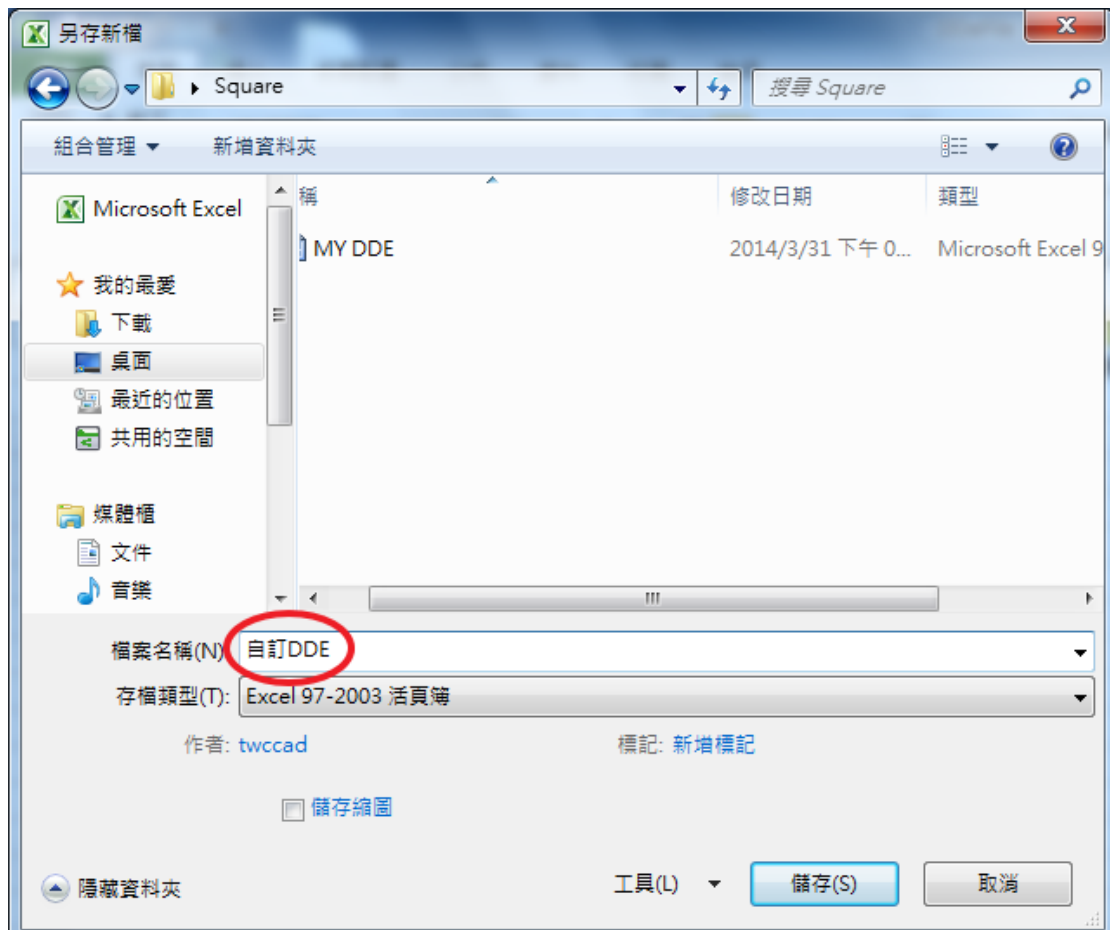
10.3 自訂 Excel-DDE

自訂 Excel-DDE 檔案：打開空白 Excel 檔案→於欄位輸入中文名稱/英文名稱/數字代號→另存新檔。

須注意：

1. 第一欄必須為代碼欄
2. 可支援多組報價：以代碼欄為報價區塊首欄，且不能有空行間隔(如下圖範例)

| | A | B | C | D | E | F | G | H | I | J | K | L | M | N |
|---|-------|------|-------|-------|-------|-------|-------|------|------|-------|------|---|---|---|
| 1 | 代碼 | 名稱 | 成交價 | 買價 | 賣價 | 最高 | 最低 | 代碼 | NAME | PRICE | OPEN | | | |
| 2 | 3042' | 晶技' | 40.7 | 40.7 | 40.75 | 41.3 | 40 | 2330 | | | | | | |
| 3 | 4909' | 新復興' | 42.15 | 42.15 | 42.2 | 42.45 | 41.7 | 2498 | | | | | | |
| 4 | 2609' | 陽明' | 12.8 | 12.75 | 12.8 | 12.85 | 12.65 | 3149 | | | | | | |
| 5 | | | | | | | | | | | | | | |



載入自訂 Excel-DDE 文件：於表列報價上按滑鼠右鍵，選擇【**加載 Excel-DDE 文檔**】→DDE 文件開啟後，即執行檔案中所有指令動作。

| 代碼 | 名稱 | 成交價 | 買價 | 賣價 | 成交量 | 漲跌 | 漲跌% | 開盤 | 最高 | 最低 | 昨收 | |
|------|-----|--------|--------|-------|--------|-------|-------|-------|--------|--------|--------|--------|
| 3042 | 晶技 | 40.70 | 40.70 | 40.75 | 17,708 | ▲1.30 | ▲3.30 | 40.00 | 41.30 | 40.00 | 39.40 | |
| 4909 | 新復興 | 42.15 | 42.15 | | | | | 41.57 | 41.80 | 42.45 | 41.70 | 41.50 |
| 2609 | 陽明 | 12.80 | 12.75 | | | | | 0.00 | 12.80 | 12.85 | 12.65 | 12.80 |
| 2330 | 台積電 | 118.50 | 118.00 | | | | | 0.85 | 118.00 | 118.50 | 116.50 | 117.50 |
| 2498 | 宏達電 | 153.00 | 152.50 | | | | | 3.03 | 151.50 | 153.00 | 149.00 | 148.50 |
| 3149 | 正達 | 38.85 | 38.80 | | | | | 0.39 | 38.70 | 39.15 | 38.70 | 38.70 |

設定自選
加入自選
刪除自選
欄位編輯
技術分析
報價更新提示
啟動DDE
加載Excel-DDE文檔

頁碼 1/1 商品數量:6 上一頁 下一頁 放大 縮小 左移 右移

自訂DDE [相容模式] - Microsoft Excel

檔案 常用 插入 版面配置 公式 資料 校閱 檢視

新細明體 11 A A 自動換列 通用格式

B I U 對齊方式 數值 設定格式化的條件 格式化為表格 儲存格樣式

A1 代碼[101]

| | A | B | C | D | E | F | G | H | I | J | K | L | M | N |
|---|---------|---------|----------|---------|---------|---------|---------|---------|---------|----------|---------|---------|---------|---|
| 1 | 代碼[101] | 名稱[102] | 成交價[103] | 買價[104] | 賣價[105] | 最高[110] | 最低[111] | 代碼[101] | 名稱[102] | 成交價[103] | 開盤[109] | 最高[110] | 最低[111] | |
| 2 | 3042' | 晶技' | 40.7 | 40.7 | 40.75 | 41.3 | 40 | 2330' | 台積電' | 118.5 | 118 | 118.5 | 116.5 | |
| 3 | 4909' | 新復興' | 42.15 | 42.15 | 42.2 | 42.45 | 41.7 | 2498' | 宏達電' | 153 | 151.5 | 153 | 149 | |
| 4 | 2609' | 陽明' | 12.8 | 12.75 | 12.8 | 12.85 | 12.65 | 3149' | 正達' | 38.85 | 38.7 | 39.15 | 38.7 | |
| 5 | | | | | | | | | | | | | | |

11 獨家分析選股 (展示軟體 DEMO2 無此功能)

11.1 選股寶

開啟選股寶：點擊下層工具列【選股寶】，跳出選股寶視窗。



選股寶為金融家資訊獨家運算分析系統，每日更新高風險群和低風險群各 20 檔。點選單一商品後，雙擊五檔報價之價格，即直接進入下單視窗。

本功能每日雲端運算更新時間為下午 4:30，重新登入後即可顯示更新後資料。



11.2 力道雷達

開啟力道警示：點擊下層工具列【力道雷達】，跳出風險管理師視窗。



力道雷達視窗如下，九檔同時追蹤：



更換力道雷達商品：於任一檔圖表上點擊右鍵→於商品檢索欄鍵入商品代碼

→輸入完畢按下 ENTER 鍵，即完成商品更換。





11.3 財務選股

開啟財務選股：點擊下層工具列【財務分析】，跳出財務分析視窗。



指標篩選操作：選擇產業類別→選擇需要參考之財務指標和選項(最多五項)

→點選【執行】→點選【Excel】，結果列表可輸出為 Excel 檔。

| 代碼 | 名稱 | 合併/非合併 | 營業毛利率 | 稅前淨利率 | 每股稅後盈餘 | 營收成長率 |
|------|----|--------|-------|-------|--------|-------|
| 1101 | 台泥 | 合併 | 26.76 | 25.92 | 1.27 | 39.46 |
| 1102 | 亞泥 | 合併 | 25.56 | 24.72 | 1.02 | 32.41 |
| 1303 | 南亞 | 合併 | 14.90 | 23.58 | 2.32 | 11.34 |
| 1312 | 國喬 | 合併 | 18.86 | 18.52 | 1.08 | 10.05 |
| 1326 | 台化 | 合併 | 14.39 | 22.79 | 3.42 | 22.03 |
| 1434 | 福懋 | 合併 | 12.12 | 29.49 | 1.75 | 15.34 |
| 1532 | 勤美 | 合併 | 31.12 | 18.64 | 2.45 | 52.60 |
| 1537 | 廣隆 | 合併 | 22.90 | 17.45 | 3.51 | 11.65 |
| 1558 | 伸興 | 合併 | 27.33 | 23.48 | 6.70 | 31.88 |
| 1560 | 中砂 | 合併 | 28.72 | 15.47 | 1.18 | 19.96 |

| 代碼 | 名稱 | 合併/非合併 | 營業毛利 | 營業利益 | 稅前淨利 | 每股稅後 | 營收成長率 |
|----|----------|--------|--------|-------|-------|------|--------|
| 2 | 1582 信錦 | 合併 | 81.72 | 11.4 | 11.52 | 1.43 | 14.63 |
| 3 | 2330 台積電 | 合併 | 181.44 | 36.67 | 36.51 | 2.01 | 15 |
| 4 | 2395 研華 | 合併 | 155.5 | 15.7 | 17.76 | 1.95 | 12.6 |
| 5 | 2437 旺詮 | 合併 | 83.15 | 14.13 | 15.17 | 1.37 | 15.79 |
| 6 | 2439 美律 | 合併 | 74.48 | 12.85 | 12.91 | 1.81 | 78.5 |
| 7 | 2454 聯發科 | 合併 | 150.63 | 20.17 | 23.16 | 6.28 | 32.36 |
| 8 | 2474 可成 | 合併 | 164.79 | 31.09 | 32.72 | 3.69 | 18.41 |
| 9 | 2477 美隆電 | 合併 | 111.7 | 45.93 | 46.95 | 4.71 | 154.47 |
| 10 | 2497 怡利電 | 合併 | 96.98 | 14.77 | 16.11 | 1.05 | 21.6 |
| 11 | 3008 大立光 | 合併 | 153.81 | 39.36 | 37.8 | 17.3 | 58.94 |
| 12 | 3045 台灣大 | 合併 | 144.19 | 20.12 | 19.03 | 1.58 | 11.22 |
| 12 | 2121 研華 | 合併 | 100.12 | 21.17 | 21.11 | 5.05 | 24.27 |

財務查詢操作：選擇需要比較之財務指標（最多五項）→點選【選項帶入】→輸入欲比較之商品代碼→點選【執行】→點選【Excel】，結果列表可輸出為 Excel 檔。

財務指標選取 (最多 5 項)

營業毛利率 營業利益率 稅前淨利率 稅後淨利率 資產報酬率 股東權益報酬率
 每股稅後盈餘(元) 流動比率 速動比率 負債比率 應收款項週轉率(次) 平均收現天數
 存貨週轉率(次) 平均售貨天數 固定資產週轉率(次) 資產週轉率(次) 營收成長率 營業毛利成長率
 營業利益成長率 稅前淨利成長率 稅後淨利成長率

選項帶入 公式說明

2018年3季

| | 2330 台積電 | 1312 國喬 | 2337 旺宏 | 2498 宏達電 | 1104 環泥 |
|------------|-------------|------------|------------|-------------|------------|
| 營業毛利率 | 47.39 | 18.86 | 35.35 | 4.73 | 12.49 |
| 稅前淨利率 | 37.99 | 18.52 | 19.12 | -64.37 | 29.98 |
| 每股稅後盈餘(元) | 3.44 | 1.08 | 1.05 | -3.20 | 0.53 |
| 流動比率 | 267.15 | 349.11 | 186.32 | 216.05 | 126.86 |
| 固定資產週轉率(次) | 0.25 | 0.88 | 0.55 | 0.48 | 0.19 |

執行 Excel

| | 2013年3季 | 2330台積 | 2454聯發 | 3008大立光 |
|--------|---------|--------|--------|---------|
| 營業毛利率 | 181.44 | 150.63 | 153.81 | |
| 稅前淨利率 | 36.51 | 23.16 | 37.8 | |
| 每股稅後盈餘 | 2.01 | 6.28 | 17.3 | |
| 流動比率 | 228.08 | 281.13 | 326.07 | |
| 營業利益 | 13.23 | 85.43 | 91.39 | |